

Varakļāni.

Rēzekne.

Dagda.

Ludza.

Aglona.

Krāslava.

Daugavpils.

Tautas senatne, māksla un kultūra.

1935. gads.

# ROKAS GRĀMATA

## EKSKURSIJU VADĪTĀJIEM

# PA LATGALI

Vēstures skolotāju biedrība 1935

© Eraksti 2008

ISBN 978-9984-806-96-9

27 lp. / ~ 0,80 MB



## Priekšvārds.

Šī grāmatiņa radusies sakarā ar Vēstures skolotāju biedrības ekskursiju sekcijas sarīkojamo četrdienu ekskursiju uz Latgali 1935.g. no 27.—30. jūnijam. Maršrutu izstrādājuši etnografs **K. Andermanis** (etnografisko pusi) un Dr. phil. **E. Šturms** (archaioloģisko pusi). Paskaidrojumu ekskursijā sniedza bez etnogr. K. Andermaņa un archaiologa E. Šturma, arī vietējo ģimnaziju vēstures skolotāji un daži sabiedriskie darbinieki. Bet tā kā vārdi ātri aizmirstas, tad Vēst. skolot. biedrības ekskursiju sekcija izdevusi šajā darbā šo paskaidrojumu konspektu ekskursantu atmiņai, lai to varētu izmantot, vedot arī savus skolniekus ekskursijā uz Latgali.

Eksk. sekcija izsaka vissirsnīgāko pateicību Pieminekļu valdes priekšsēdim prof. Dr. hist. **Fr. Balodim** par atļauju izmantot Pieminekļu valdes klišejas etnogr. K. Andermaņa darbam.

Vēst. skolot. biedr. eks. sekc.  
priekšsēde cand. hist. A. Lazdiņa.

1935. g. jūnijā.

## Latgales ekskursijas maršruts.

### 1. diena.

**Rīga-Ērgļi:** Ērgļu pilskalns.

**Ērgļi-Saviena:** Vidzemes mājas. Savienas pilskalns.

**Saviena-Marinzēja:** Riet. Latgales ciems un mājas. Marinzējas muiža.  
**Marinzēja-Mežvidi:** Teiča purvs (teika par Jāni Briesmīgo) — lielākais purvs Latvijā.  
**Mežvidi-Varakļāni:** Cimotoņiku sola (ciems). Jaunā Varakļānu pilsēta. Baznīca, krogus.  
**Varakļāni-Varakļānu muiža:** Varakļānu muiža (celta pēc Rastrelli plāna?). Ģimnazija.  
**Varakļānu muiža-Pļeskova:** Pilskalns.  
**Pļeskova-Viļēni:** Jaunā Viļēnu pilsēta. Baznīca. Marianiešu klosteris.  
**Viļēni-Radopole:** Kukoju ciems. Radopoles muiža (celta XVII. g. s.).  
**Radopole-Rēzekne:** Rēzeknes pilsēta. Pilsdrupas.  
**Rēzekne-Janapole:** Muiža. Vīksne. Latgaliešu keramika. Poļu mākslinieces A. Romeres akvareļi.

## 2. diena.

**Janopole-Ludza:** Ludzas pilsēta (raksturīgs koka pilsētas paraugs. Pilsdrupas. Baznīca (koka) — baroka st.  
**Ludza-Kazlava:** „Kapu kalns” — lielākais un augstākais Latgales pilskalns.  
**Kazlova-Dzjatlovka:** Ciblas uzkalniņu kapu lauks (770 + 52 kapi — XI.—XIV. g. s.).  
**Dzjatlovka-Brigi:** Zilupes uzkalniņu kapi (apm. 100). Priede ar okupācijas laika karātavām.  
**Brigi-Zilupe:** Pasienes uzkalniņu kapi (12 slavu ugunskapu).  
**Zilupe-Pasiene:** Krievu ciems un mājas. Pasienes baznīca (baroka st.) — skaistākā baznīca Latgalē.  
**Pasiene-Katālova:** Katālovas uzkalniņu kapi (49 garenī un apaļi slavu uzkaln. kapi no vidējā un vēlā dzelzslaikm.).  
**Bukumuiža-Dubauka:** Dubaukas pilskalns. Tāļskats. Bjeļenkojes ezers.  
**Dubauka-Andzeļmuiža:** Skats uz Ešas ezeru. (Viens no skaistākiem skatiem Latgalē.) Dūmenīca (dzīvojamā ēka bez skursteņa). Ozolkoku mežs.  
**Andzeļmuiža-Jaundoma:** Ešas ezers (skaistākais ezers Latgalē). Salas, zivju kārņi. Dagdas upe.  
Ar laivu no **Andzeļmuižas līdz Jaundomai** (5 klm.).  
**Jaundoma-Dagda:** Baznīca, parks.

## 3. diena.

**Dagda-Andrupene:** Andrupenes baznīca (koka). Podniecība. Vecticībnieku lūgšanas nams.  
**Andrupene-Volkenberga:** Pils vieta. Pilskalns. Tāļskats (248 m).  
**Volkenberga-Ļipuški:** Vecticībnieku ciems (lielākais vecticībnieku centrs Latvijā).  
**Ļipuški-Ģiņeviči:** Ģiņeviču kapenes — (latv. X.—XI. g. s. kapi).  
**Ģiņeviči-Rozentova:** Rozentovas uzkalniņu kapi.  
**Rozentova-Rušaņica:** „Gorodok” (pilskalns).  
**Rušaņica-Jaun-Eglūna:** Jaun-Eglūnas sieviešu klosteris un sieviešu ģimnazija. Kameņecas muiža. Akmens.  
**Jaun-Eglūna-Mūku sala:** Mūku sala.  
**Mūku sala-Eglūna:** Eglūnas baznīca. Eglūnas Dievmāte, kapliča. Eglūnas bijušais klosteris (bibliotēka). Svētais ozols. Eglūnas vīriešu ģimnazija.  
Ar laivu no **Ksaverinkas līdz Eglūnai:** (3 klm.).  
**Eglūna-Žauņerāni:** Ezeri. Žauņerānu pilskalns. Latgaliešu ciems un mājas.  
**Žauņerāni-Saules kalns:** Saules kalns (pilskalns) 161 m.  
**Saules kalns-Krāslava:** Krāslavas pilsēta. Krāslavas pils un ģimnazija. Krāslavas ieleja. Šokoladnaja gora (pilskalns). Krāslavas pilskalns.

#### 4. diena.

**Krāslava-Markova:** Krievu vecticībnieku ciems. Markova pilskalns.

**Markova-Dinaburga:** Vecās Dinaburgas vieta.

**Dinaburga-Daugavpils:** Daugavpils. Katoļu un krievu baznīcas. Cietoksnis.

**Daugavpils-Ilūkste:** Poļu zemnieku mājas. Ilūkstes pilsēta.

**Ilūkste-Kņāvu kalns:** Kņāvu pilskalns.

**Kņāvu kalns-Margas kalns:** Margas pilskalns. Stupeļu pilskalns.

**Stupeļu kalns-Skaistkalne:** Skaistkalnes kapuciņu klosteris.

**Skaistkalne-Rīga.**

Dr. phil. E. Šturms.

#### Pārskats pa Latgales aizvēsturi.

Senajā Letthigallia (Indr. chron. X., 15) ietilpa Soteklas, Autines un Beverīnas novads (XII., 6), arī Imera, Tālava un Koknese, bet chronikā nav ziņu, cik tālu latvji, kas īsteni saucas latgaļi (Indr. chr. X., 3: Letthos qui proprie dicuntur Letthigalli) apdzīvojuši tagadējās Latvijas austrumu novadus, resp. tag. Latgali, tomēr nav arī ziņu, ka tur būtu dzīvojusi kāda cita latviešu vai sveša cilts. Tomēr, tā kā krievu 11.—13. g. s. chronikas pazīst tikai veco Latgales un latgaļu cilts vārdu: Лѣтъгола (Nestora chr.), Лотыгола (Novgorodas I. chr.), gan latgaļu zemes, gan cilts nozīmē, tad domājams, ka latgaļu zeme izpletusies līdz krivičiem austrumos un tā tad apņēmusi arī visu tagadējo Latgali.

Šai seno latgaļu teritorijā vēlajā dzelzslaikmetā arī arhaioloģiskie materiāli uzrāda viengabala kultūras grupu ar īpatnējām senlietu formām un no citām latviešu ciltīm atšķirīgu apbedīšanas veidu. Tomēr tāpēc vien vēl nav pamata pieņemt, ka viss šis novads arī senākos aizvēstures laikos bijis tikpat viengabalains; gluži otrādi, tā rietumu daļā agrajā un vidējā dzelzslaikmetā dzīvojuši zemgaļi, tā vidienā, gar Aiviekstu — sēļi, bet tā austrumu daļā, Latgalē un Ilūkstes apriņķī agrajā dzelzslaikmetā baltu uzkalniņu kapenes un senlietu atradumi zināmi tikai no nedaudzām vietām (Preiļos, Pildas Bradaižos, Lašu Sulās), un skaidrā robeža, kas Vidzemē saskatāma starp somu cilšu (krāsmatu) kapenēm ziemeļos un baltu cilšu (uzkalniņu) kapiem dienvidos, Latgalē vairs nav novērojama. Tomēr arī šie pazīstamas somu-ugru krāsmatu kapenes vairākās vietās, un dažas no tām (Makašānu Salenieki) izbeidzas tikai vidējā dzelzslaikmetā, un tikai sākot ar šo laikmetu, ar 6. gs. pēc Kr. Latgalē arvien lielākā skaitā konstatējamās baltu cilšu kapenes. Šai laikā visos baltu cilšu novados ieviesušies līdzenie ģindeņu kapi: mirušos ieraka 0,30—1,30 m dziļās kapa bedrēs, vīriešus ar galvām austrumos, sievietes ar galvām rietumos; kapa bedres pildījumā bieži novērojamas sīkas ogļītes un pelni no bērņu ugunsкура. Svarīgākie šī laikmeta kapu lauki Latgalē konstatēti Nautrēnu pagasta Laizānos un Mērdzenes pag. Dzērvju ciemā. No kapu piedevām izceļamas šādas svarīgākās formas: kakla riņķi ar segļu galiem un kakla riņķi ar paplašinātiem plakaniem galiem; rietumos parastāko saktu vietā, no kuņģa šie pazīstamas tikai stopu saktis, šie lietoja rotas adatas: spieķa un kruķa adatas, daudz retāk krusta adatas. Iemīļoti piekariņi šai laikā ir br. važiņās iekārti zvaniņi. Aproces ar vāļu galiem un ar paplašinātiem plakaniem galiem ir parastākās, bez tam arī platās „manšetveidīgās” aproces ar masīvu, vēlāk izdobtu šķautni; laikmeta beigās parādās spirāļu aproces, tāpat arī spirāļu gredzeni. Samērā maz kapos atrodamas dzelzslietas: naži, sirpjī, šaurasmens cirvjī, šķēpu gali ar uznavu vai iedzītni un platie vienasmens zobeni. Vēlajā dzelzslaikmetā Latgale izceļas ar kapeņu plašumu un kapu piedevu bagātību. 1. posmā (9. un 10. gs.) visā Latgalē pazīstami tikai līdzenie ģindeņu kapi, kamēr 2. posmā (11.—13.—

14. gs.) Latgalē ieviešas uzkalniņu kapi un izplatās uz rietumiem līdz Jaunpiebalgai. Tie ir puslodes veida pauguri, 0,50—1,25 m augsti un 3,5—7,0 m diametrā. Uzkalniņa virsotnē novērojams apaļš iedobums, ap uzkalniņu sekls grāvītis. Mirušais guldīts apm. 25—50 cm dziļa kapa bedrē; virs aizbērtā kapa, uz pirmatnējas zemes virsmas, kurts lielāks ugunskurs, kuŗa paliekas ir ap 5 cm biežais ogļu un pelnu slānis. Tiklab līdzenie, kā arī uzkalniņu kapu lauki Latgalē ļoti plaši un aptveŗ simtiem apbedījumu: tā Ludzas Odukalnā izpētīti ap 350 līdzeno kapu, Ciblas kapu kalnā konstatēti 822 uzkalniņu kapi. Tas liecina par iedzīvotāju skaita pavairošanos un par dzīvi ciematos un ciemos. Tiklab līdzenos, kā arī uzkalniņu kapos novērojamas vienādas bēŗu parašas, tās pašas, kas bija pazīstamas jau vidējā dzelzslaikmetā: vīrieši guļ ar galvām austrumos, kājām rietumos, sievietes — otrādā virzienā. Mirušie guldīti uz koka dēļiem vai mizām, kas noklātas papardēm, un apsegti bēŗza tāsīm. Vēlā dzelzslaikmetā kapi sevišķi bagāti piedevām: sieviešu kapos atrod kakla riņķus ar noplacinātiem galiem, kuŗiem piekārtas bronzas mēlītes, arī zvārgulīši; kakla riņķus ar segļu galiem, grieztos kakla riņķus ar četrskaldnainiem galiem, vītos kakla riņķus ar cilpiņu galiem vai ar vienu un trim kōņiem galos; iecienītas kakla rotas bij arī gredzenu un vijiņu virknes, stikla un dzintara krelles un kauri-gliemeŗa rotas. Vaināgiem bij 3 veidi: 1) 5—6 spirāļcaurulīšu virknes sastiprinātas ar bronzas skārda plāksnītēm, 2) rievotu skārda gredzenu grīztes, no kuŗa attīstījās 3) veids: vainags no spirāļgredzeniem ar pīni. Rokas adatu vietā stājušās pakavsaktis, kuŗām ļoti dažādi galu veidojumi. Kā krūšu rotu sievietes valkāja vaŗiņu virknes, kas bija piestiprinātas pie lokveidīgā vaŗtuŗa. Sieviešu kapos parasti atrod spirāļaproces; vīriešu aproču vidū izceļas t, s. kaŗavīru aproces; vēlākajā posmā parastākas ir aproces ar zvērgalvu galiem. Ļoti bieŗi tiklab vīriešu, kā sieviešu kapos atrodami arī gredzeni: agrākajā posmā vijveidīgie, vēlajā ar vītu priekšpusi vai arī vairoģveidīgie. Lielā daudzumā sastopami dažādi piekariņi: tauriņi, sukās (ķemmes), zvārgulīši, dzīvnieku zobi, krustiņi u. t. t., arī sudraba monētas, arābu un Rietum-Eiropas. Sevišķu krāšņumu latgaļu sieviešu kapiem piešķīŗ ar bronzas stiepulēm izrotātās villaines 0,75×1,50 m lieli auduma gabali. Vīriešu kapos atrod vairāk dzelzslietu: viensmens zobenus (1. posmā), cirvjus un šķēpus ar iedzītni vai uznavu. Cirvja kāts bieŗi notīts bronzas stīpiņām. Dzelzs naŗiem bieŗi ir skaisti izrotāts kaula spals. Latgaļu kultūra šai laikā sasnieģusi savus ziedu laikus, savas labklājības un turības augstāko pakāpi. Latgaļi atradās diezģan dzīvos tirdznieciskos sakaros ar saviem kaimiņiem, ģar viņu zemi ģāja svarīģais tirdzniecības ceļš starp austrumiem un rietumiem — Daugava, kuŗas krastos arī novietojās naudu atradumi šinī laikmetā. Ar tirdzniecības sakariem latgaļi uzņēma dažādus svešus iespaidus: tā piem., no slāviem, liekas, aizģemta uzkalniņu kapu forma, kā arī daŗi senlietu tipi. Nav noliedzama arī vīķingu ietekme, bet tā nāķ caur trešām rokām. Visā visumā Latģales kultūra ir konseģventāka nekā citu latviešu cilšu, kuŗu un zemģaļu kultūra, jo šie atrodas dzīvākos sakaros ar īpatnējāķām rietumu kultūrām, kamēr letģaļu kaimiņi — slāvi, materiālās kultūras ziņā nekādus jaunus ierosināģumus nespēja dot. Letģaļu kultūra pagrimst vēsturisko laiku sākumos, nonāķot visģirms krievu kņazu, vēlāk vācu ordeņa polģitiskā atķarģbā.

Ģar Latvijas austrumu robeŗu novērojama kāda cita kultūras ģrupa, kuŗu pirmais atķlāģjis, aprakstģjis un noteģicģis prof. Fr. Balodģis. Še, Ludzas apriņķa austrumu pagastos, Zilupē, Pasiēģ, Šķaunē atrodamas uzkalniņu kapenes, kam ir citāds veids un cģts saturs, nekā apskatģtiem latģaļu uzkalniņu kapiem. Tiem retos ģadģjumos ir puslodes veids, parasti tie ir augsti un ģandrģz kōņiski, vai arī relāģtģvi zemi, bet plati un ar segmentveidģģu ģrieģumu. To augstums ir 0,50—2,50 m, diametrs 5—13 m, tiem apkāŗ ģandrģz vienmēr ir ģrāvģtis, bet iedobums ir tikai puslodes veida uzkalniņu virsotnē. Retāķ sastopami ģarģie un iegarenie uzkalniņi: tie ir 9—45 m ģarģi, 4—10 m plati un 0,50—2,50 m augsti; tiem apkāŗ ir ģrāvģtis, bet virsotnē vairāķi iedobumi. Zem ovāģliem un lēģeniem apaļģiem uzkalniņģiem uz zemes virsas, visā uzkalniņa apakšā, novērojams 15—20 cm bieģzs ogļu un pelnu slānis, un šā slāņa vidū neliels dedzināģtu kaulu laukums bez jebkāģām piedevām; mirušie še sadedģināģti uz zemes virsas vēlākā uzkalniņa vietā.

Puslodesveidīgos uzkalniņos ugunskaņi novēroti retāk, te biežāk konstatējami ģindeņu kaņi. Dažos gadījumos ģindeņi ierakti seklās bedrēs, bet parasti tie novietoti uz zemes virsas, un pie kājām tiem māla trauks ar ēdamā paliekām. Ģindeņi orientēti tāpat kā latgaļu kaņos: vīrieši O—W, sievietes W—O virzienā. Arī ģindeņu kaņos atrod maz piedevu: pakavsaktis, grīztu aproces, spirālġredzenus, zvaigžņu saktis, pērļu rotas, pa retam šķēpus un nažus.

Šis kaņenes piešķiramas slaviem, kriviču ciltij; līdzīgas kaņenes ir pazīstamas Novgorodas, Pliskavas, Vitebskas un Smoļenskas guberņā. Ugunskaņi pieder vēlā dzelzslaikmeta pirmajam posmam, ģindeņu kaņi iesākas XI. gs. Latgaļu iespaids novērojams dažās apbedījumu parašās: ģindeņu orientācijā, kaņu bedrēs, kā arī piedevu formās.

Prof. Fr. Baloža pētījumi un novērojumi liecina, ka še Ludzas apriņķa austrumu daļā atradusies latgaļu un kriviču etniska un politiska robeža, pie kam latgaļu pusē šo robežu izceļ un nostiprina cieši novietotu pilskalnu virknes, un tikai atsevišķi reti slavu kaņu lauki iesniedzas letgaļu biezi apdzīvotajā novadā.

### Īss apskatāmo senvietu apraksts.

Aizvēstures pieminekļu apskati šai ekskursijā mēs sāksim ar **Ērgļu pilskalnu**. Tas atrodas Ogres upes kreisajā krastā, lielceļa malā. Šis „skanstes kalniņš” ir 10 m augsts, tam ir nepareiza trīsstūra forma ar iedobumu plakuma austrumu pusē. Pilskalnam nav nemaz ne uzbeduma, ne grāvju, ne terrašu; mītņu kārtā ir apm. 1 m bieza un satur ogles, kaulus, trauku lauskas. Rokot elektriskai stacijai kaņālu gar pilskalna piekāji, atrasti aptēsti baļķi, kas, varbūt, ir tilta paliekas, kas vedis pāri mukulājam uz pilskalnu.

**Sāvienas pilskalnu** pie Beļavas muižas skaita par visspilgtāko terrasu pilskalnu tipa pārstāvi Latvijā, bet to varētu arī nosaukt par riņķa vaļņu apcietinājumu kalna virknē, kas stieņjas N—S virzienā un virs apkārtējā līdzenuma paceļas apm. 30 m. Pilskalna plakums ar 1 m pacēlumu pret vidu ir 60 m gaŗš un 30 m plats, aptveŗ tā tad ap 1500 kv. m. Kalnam visapkārt stieņjas 4 grāvji un 3 uzbedumi, pie kam tagadējais uzbedumu augstums ir 0,5—1,0 m. Pilskalnā vērojamas 2 uzeļas, viena NO stūrī un otra W-stūrī. Mītņu slānis pilskalnā visai nevienāds; dažās vietās tas plāns, citās ap 1 m biezs.

Iepējams, ka mums izdodas apskatīt arī „**Pilskalnu**” pie **Pļuskavas sādžas**, Viļānu pagastā. Tas ierīkots uz šauras zemes strēmeles, kas stieņjas NO—SW virzienā un reprezentē t. s. Gorodišče — tipa pilskalnu; Igaunija šāda veida apcietinājumus sauc par Kaleva gultām. Katrā galā tam ir 3 m augsti uzbedumi un aiz tiem 2,5 m dziļi grāvji; ziemeļu galā aiz galvenā vaļņa ir vēl 2 mazāki grāvji ar vaļņiem: še laikam atradusies ieeja pilskalnā, un tā vedusi gar vaļņu austrumu galu. Plakumā mītņu kārtā ir apm. 1 m bieza. Virs apkārtnes tas paceļas apm. 15 m.

Otro dienu mēs sāksim ar **Ludzas Odu kalna** apskati. Še 1890. un 1891. gadā rakuši krievu pētnieki Romanovs un Sizovs, un atklājuši 338 ģindeņus; izrakumus aprakstījis Spīcins. Prof. Fr. Balodis še 1925. g. izpētījis 2 senkaņus, kas deva tipisko latgaļu senkaņu inventāru. Odu kalnā apbedījumi sākas jau vidējā dzelzslaikmeta beigās un izbeidzas vēsturisko laiku sākumos.

„**Kaņu kalns**” pie Eversmuižas, Ciblas pagastā, paceļas 32 m augsti; sevišķi stāva tam ir ziemeļu nogāze, kamēr dienvidu sānu pastāvināšanai ierīkotas 2 terrases, kas austrumu galā savienojas ar 3 ierakumiem un uzbedumiem. Rietumu galā atrodas 1,5 m augsts uzbedums, aiz tā 1 m uzbedums, tad — 3 m dziļš grāvis, 3 m augsts uzbedums, grāvis, un beidzot 10×12 m liels laukums. (Šai laukumā ierīkoti kaņi, no kā pilskalns arī dabūjis savu nosaukumu.) Rietumu galā atradusies ieeja pilskalnā. Pilskalna plakums ir 100 m g. un 30 m plats, mītņu slānis tajā ap 1 m biezs. Nelielus pētījumus pilskalnā izdarījis prof. Fr. Balodis 1925. g.

Aizvēsturiskās kapenes atrodas pilskalna d.-r. piekājē, Ludzas upes krastā un līdzās ceļam uz Jurāniem. Granti rokot, atrasti kakla riņķi un aproces. Kapi atrodas arī pilskalna austrumu nogāzē, bet šie atrasti vienīgi kauli. **Ciblas kapenēs** prof. Fr. Baloža ekspedīcija konstatējusi 2 uzkalniņu kapu laukus: vienā 770 uzkalniņus, otrā (vēlākajā) — 52 uzkalniņus, pavisam 822 uzkalniņu kapus. Uzkalniņiem ir puslodes forma, to augstums svārstās starp 0,5—2,0 m, diametrs starp 3—12 m. Uzkalniņiem ir 10—50 cm dziļš iedobums virspusē un 0,5—1,0 m plats un 0,25 m dziļš grāvis visapkārt. Ciblas uzkalniņos racis E. Romanovs 1891. g. un atrastās senlietas aizvedis uz Maskavu; gandrīz visi uzkalniņi tagad izpostīti; prof. Fr. Baloža ekspedīcija atradusi tikai vienu neaizkurtu uzkalniņu. Kapenes pieder vēlajam dzelzslaikmetam, tās sākas XI. g. s. un izbeidzas XIV. g. s.

**Katalogas kapenēs** prof. Fr. Balodis konstatējis 49 uzkalniņu kapus, 17 garenus un 32 apaļus; apaļie ir 1—2 m augsti, 6—8 m diametrā, garenie 0,75—1,25 m augsti un 10,5—42 m gaļi. Izrakumi šais kapenēs nav izdarīti.

**„Dubaukas” pilskalns** atrodas Bukmuižas pag. pie agr. Ūdrāju ciema. Trīs puses tam ir ļoti augstas, apm. 50 m, un stāvas, bet rietumu pusē stāvais kritums ir tikai 15 m dziļš, pēc kam nogāze kļūst nolaidena. Visvājāk no dabas nocietināts ir ziem.-riet. stūris, kur tāpēc cilvēki izveidojuši 3 uzbedumus un 3 grāvjus; šie rakumi pāriet 2 terrāsēs, kas stiepjas visapkārt pilskalnam; pirmā terrase atrodas 3 m zem plakuma, otrā — 5 m. Pilskalna plakums mazs, 20×35 m liels, ovālas formas; mītņu slānis ap 0,5 m dziļš. Pilskalns ļoti labi uzglabājies un līdz 1925. g. nav bijis postīts.

**Giņeviču kapenes** atrodas Čuša un Noviku zemē, sakņu dārzos. Šie atrasts kaŗa mūzejā uzglabātais latviešu kaŗavīra kapa inventārs. Ģindeņi šie guļ apm. 1 m dziļi. Prof. Fr. Balodis, izdarot izrakumus, atradis vairākus latgaļu IX.—X. g. s. kapus ar tipisku inventāru.

Kapiņu pagastā pie **Rušenicas muižas**, Rušas upes labajā krastā atrodas pilskalns, kuŗu dēvē par „**Gorodok**”. Šis pilskalns ļoti spilgti rāda, ka dabas apstākļi noteic apcietinājuma veidu. Pilskalnam nepieejama un stāva ir tikai ziemeļu puse, 6 m augsts upes krasts, dienvidu puse ir lēzena, bet gali turpinājas augstienē. Pilskalnam visapkārt tāpēc redzami trīskārtīgi ierakumi un uzbedumi, kas aizņem apm. 200 m gaŗu un 100 m platu zemes gabalu, kamēr paša apcietinājuma plakums ir tikai 90 m gaŗš un 60 m plats. Caur apcietinājumiem ved divi ieejas, viena no ziem.-riet., otra no dienvidiem. Plakumu sedz 0,5 m bieza mītņu kārtā.

**Saules kalns** ievērojams arī aizvēsturiskā ziņā, jo šie 1934. gada rudenī atrasts ievērojams senlietu depozīts. Tas guļējis 45 cm lielā apaļā bedrē 83 cm dziļumā un bijis aizpildīts līdz 25 cm no zemes virsmas. Šie atrastas šādas senlietas: dz. šķēps, 3 šaurasmeņu cirvji, 1 dzelzs pātagas kāts, dzelzs laužņi, 16 bronzas kakla riņķi, 3 spirāļu aproces, 2 maņšetveid. aproces, 3 pakavsaktis, 2 auskari, svariņi, 24 gredzeni un citas sīkākas rotas. Depozīts datējams vēlā dzelzslaikmeta pirmajā posmā, 9.—10. g. s.

Krāslavas „**Šokolādes kalns**” atrodas 1 klm uz ziemeļiem no pilsētas; tas ierīkots kādas kalna grēdas augstākā vietā un paceļas 29 m virs ielejas. Pilskalna plakums ir 15—30 m plats un 80 m gaŗš; katrā galā tam pa vienam lielākam (1 m augsti), un, otram mazākam uzbedumam. Gar pilskalna rietuma sāniem iet terrase, kas savieno abus grāvjus plakumu galos. Mītņu kārtā pilskalna malās ap 1 m bieza, bet vidū necīga.

Otrs **pilskalns** pie Krāslavas atrodas pilsētas rietumu galā, pašā Daugavas krastā un apaudzis ar mežu. Tas ierīkots zemes ragā starp divām krasta gravām un ziem.-riet. savienojas ar apkārtējo augstieni, kur atrodas kapsēta. No augstienes pilskalns atdalīts ar 3 m dziļu grāvi. Plakumam trīsstūra veids 30—40 m caurmērā; gar plakuma malām konstatēta 1 m dziļa mītņu kārtā.

**Markavas pilskalns** — neliels apcietinājums ierīkots Daugavas nogāzes paaugstinājumā; pilskalna plakums nav bijis gaŗāks par 50 m, platums ap 20 m. Ziem.-riet. tas nocietināts 2 uzbedumiem, ziem.-austr. pusē redzamas divas terrases. Pilskalna dienv.



gals iznīcināts granti rokot, ziemeļu sāni bojāti kartupeļu bedrēm. Plakumā vērojama ap 30 cm bieza mītņu kārtā. No kalna plašas izredzes uz Daugavu un Kurzemes mežiem.

„**Kņāvu kalns**” — Saukas pagastā, reprezentē vienkāršāko aizvēsturiskā apcietinājumu veidu: tas ir savrūpstāvošs kalns bez grāvjiem un uzbedumiem plakumā, ar nelielu terrasu ziemeļu sānos. Pilskalna augstums ir ap 20 m, skaitot no apkārtējiem laukiem; tā ieapaļais plakums ir 40×60 m liels. Plakumā novērota spēcīga mītņu kārtā. Melna mītņu kārtā konstatēta arī apkārtējos laukos, kur vairākkārt atrasti akmens cirvji.

**Margas kalns** arī ir savrups kalns, kas paceļas 2 m virs apkārtnes. Nogāzes stipri stāvas, bet ziem.-riet. pusē pastiprinātas ar terasēm. Apaļā kalna plakuma diametrs ap 30 m. Mītņu kārtā kalnā ne visai dziļa, bet tā novērojama arī apkārtējos tūrumos.

**Stupeļu kalns** ir apm. 30 m augsts savrūpstāvošs kalns pie Kalnstupeļu mājām. Tā plakums ir 50×80 m liels ar 7 m lielu starpību starp riet. malu un centru. Pilskalnam nav ne uzbedumu, ne terrašu. Pilskalnā racis A. Bīlenšteins un konstatējis 2 pēdu biezu mītņu slāni. Pilskalna austrumu piekājē atradušās plašas kapenes, kas, liekas, jau izpostītas.

#### Literatūra:

- Спицынь, Люцинскій могильник, 1893.  
F. Balodis — Latv. kultūras ziedu laiks Latgalē, 1925.  
— Ludzas-Raznas apvidus senvietas, 1925.  
— Latvijas arhaioloģija, 1926.  
— Mūsu senči, 1928.  
— L'ancienne frontière slavo-latvienne, 1928.  
— Senlatvieši, 1929.  
— Latviešu aizvēsture, 1930.  
— Latviešu-krievu senā robeža, 1935.  
R. Šņore — Latgaļi, 1934 (Latv. konv. vārdn.).  
E. Brastiņš — Latvijas pilskalni.

### Ekskursijā apskatāmo svarīgāko vietu vēsture līdz Pasaules kaņam.

#### Varakļāni

priekš Pasaules kaņa bijuši Borchu īpašumā. No šiem Miķelis Borchs, Belzas vojevoda, bija šeit ierīkojis bagātu bibliotēku un savācis daudz dažādu zinātnisku kolekciju.

#### Rēzekne.

Rēzeknes pils drupas atrodas saliņā, kuŗu izveidojusi Rēzeknes upe. Vācu laikā šī bija stipri apcietināta ordeņa fogta pils, kas noderēja Dienv.-vakara Livonijas aizsardzībai pret leišiem un krieviem. Ordenis Rēzeknes apgabalu ieguva no Polockas kņaza Konstantina 1264. g., varbūt pat drusku agrāk, un drīz pēc tam sāka še celt pili. Chronists Arndts vēstī, ka šo pili dibinājis ordeņa meistars Villekins Endorps 1285. g., kas gan nav skaidri pierādāms, tomēr zināms, ka ap šo laiku te dzīvojis kāds ordeņa brālis, varbūt ordeņa fogts. Pils pati minēta pirmo reizi tik 1324. g. Tā celta, kā domā, latviešu pils vietā.

Saliņu ar sauszemi savienojis tilts, kuŗu aizsargājis stiprs tornis. Tādā pašā nolūkā celts arī tornis vakaru pusē. Galvenais pils tornis atradās vakaros. Četrstūrīgais tornis rītos aizsargāja priekšpils vārtus. Priekšpils še nebija nodalīta no pils ar grāvi, kā tas parasti ir citās pilīs. Tai apkārt bijis augsts mūris ar sargu eju.

Galvenā pils celta piecstūŗa veidā; trīs stāvos rītu pusē, domājams, atradusies ordeņa kapella, vakaros — kapitula sapulces zāle un ēdamzāle. Dienvidos, kā liekas, būs bijušas guļamās telpas un fogta mājoklis. Pilī bijuši arī plaši pagrabi pārtikas un kaŗa materiāla nolikšanai.

Pils celta, galvenā kārtā, no lauku akmeņiem, ķieģeļi izlietāti tik akmeņu starpu pildīšanai. Jau priekš kaŗa pilī sāka lauzt akmeņus, izmantojot tos mūslaiku celtnēm, kāpēc pils drupas arvienu vairāk sagrautas.

Cik liela nozīme bijusi šai pilij, norāda tas fakts, ka no 1348.—1355. g. vēsturē minēti 17 šīs pils fogtu vārdi. Arī ordeņa meistars Valters Pletenbergs savos jaunākajos gados šē bijis par fogtu. Rēzekne ne tikai aizsargājusi Dienv.-vakaru Livoniju pret krieviem un leišiem, bet miera laikos uzturējusi ar tiem arī tirdzniecības sakarus.

Par Rēzeknes pilsētiņu pirmās ziņas ir tik no 16. g. s., kaut gan tā varēja būt dibināta jau daudz agrāk.

Pēc tirdzniecības sētas iznīcināšanas Novgorodā (1494. g.) un Ivangorodas uzcelšanas (1492. g.) pretī Narvai, kad krievi Jāņa III laikā uzsāka savu ofensīvi pret Livoniju, 1498. g. viņi iebruka Rēzeknes novadā. Ordeņa meistaram Pletenbergam šoreiz izdevās vēl briesmas novērst.

Arī lielajā Livonijas karā Rēzeknei bija jāiztur pirmie uzbrukumi (1558. g.), kad krievi laupīdami un dedzinādami ielauzās Livonijā vienā laikā trīs vietās — Allentakā, Tērbatas bīskapijā un Rēzeknē. Rēzeknes ordeņa brāļiem kopā ar biedriem no Dinaburgas izdevās ienaidnieku atsist. Viņi pat ielauzās Krievijas robežās, kur savukārt dedzināja un laupīja, tā atriebdamies par savas zemes postīšanu.

Pēc tam krievi ielauzās otro reizi un asiņainā cīņā sakāva ordeņa bruņiniekus.

Pārējā Livonijā krievi neatrada tādu pretestību.

Lai gūtu šajā kaŗā palīgu no Polijas, ordeņa meistars tai ieķīlāja veselu rindu piļu, to starpā arī Rēzekni. 1559. g. pili nolēma atdot poļiem. Starp ordeņa komisāriem, kam bija uzdots šo pili nodot Polijas sūtņiem, atradās arī chronists Jānis Renners, kas mums sniedzis daudz vērtīgu un plašu ziņu kā par šīs pils atdošanu poļiem, tā arī par visu Livonijas kaŗu.

Ordeņa komisārus svinīgi sajēma 100 landsknechtu, kas neilgi priekš tam bija novietoti šajā pilī. Ordeņa komisijai vajadzēja gaidīt Polijas sūtņus veselās piecas nedēļas. 1559. g. 10. decembrī Rēzekni atstāja tās beidzamais fogts Hermanis Šalls fon Bells.

Lietavas kaŗa vadonis Jānis Hodkevičs ienāca pilī 1560. g. 6. janvārī ar 480 kareivjiem, kuŗu starpā bija 200 poļu landsknechtu.

1567. g. pili iejēma Maskavas cars Jānis IV, bet drīz viņu izdzina. 1577. cars Jānis IV otrreiz ielauzās Livonijā, 30. jūlijā iejēma Rēzekni un to sagrava, tadpat sagrauta arī luterāņu baznīca.

Krievi aizveda Rēzeknes un citus Livonijas iedzīvotājus uz Pliskavu gūstā, no kurienes kādus 350 atsūtīja atpakaļ, bet pārējos aizveda uz Maskavu, kur tos pārdeva. Kaŗa sekas vēl ilgi atsaucās zemes labklājībā.

Pēc 1582. g. līguma Rēzekne pārgāja Lietavas rokās. 1584. g. Vācijā skrejlapā parādījās kāda dzeja, kas stāsta par kādu brīnumu Rēzeknē: baznīcas drupās mirušie esot dziedājuši dziesmu „Dievs Kungs ir mūsu stiprā pils”. Šo skrejlapas dziesmu Ūlands publicējis savās tautas dziesmās un tā ar to iepazīstinājis plašākas aprindas. Mums šī ziņa svarīga, jo tā aizrāda uz protestantismu šajos gados Rēzeknē.

Pēc Latgales pievienošanas Lietuvai, Rēzeknes fogteju pārveidoja par Režicas starostvu, kas bija viena no visievērojamākajām Livonijā. Tajā ietilpa daudz ciemu, 58 ezeri un daži desmiti kilometru meža. Poļu ķēniņa Jāņa Kazimira laikā zviedru-poļu kaŗā zviedri Rēzeknes pili izpostīja.

Pēc Stumsdorfas miera līguma 1635. g. visa Latgale ar Rēzekni palika Polijas rokās, 1660. g. Olivas miera līgumā to apstiprināja. Rēzekne piederēja poļiem līdz 1772., kad notika pirmā Polijas dalīšana, pēc kuŗas Rēzekni dabūja Krievija. Pēc pievienošanas

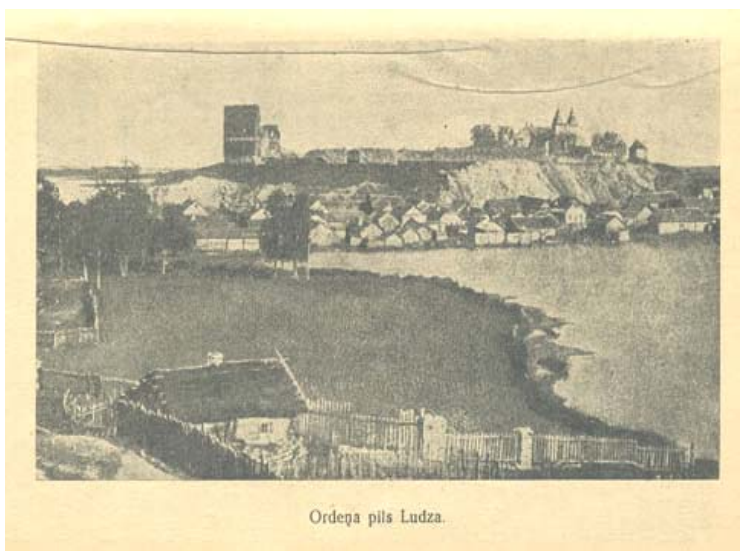
Krievijai, Rēzekne sākumā ietilpa Pliskavas guberņā; 1777. g. tā kļuva par Polockas, 1802. g. par Vitebskas guberņas apriņķa pilsētu.

19. g. s. vidū Rēzeknē bija ap 10.000 iedzīvotāju.

### Ludza.

Lai aizsargātu Livonijas dienvidu-vakaru robežu, 1399. gadā ordeņa meistars Vennemars Brūgenoye nodibināja arī Ludzas pili, kas administratīvā ziņā bija atkarīga no Rēzeknes fogta. Ludzas pils pārvaldnieku sauca par pilsgrāfu.

Pils atradās starp Lielo un Mazo Ludzas ezeru augstā vietā. Pilij bijušas divas priekšpilis. Abi ezeri savienoti grāvjiem, kas nodala arī abas priekšpilis vienu no otras. Galvenā pils ir kvadrātveidīga, celta galvenā kārtā no akmeņiem. Pilsgrāfs, kā rādās, dzīvojis ziem.-vakaru pusē. Pilij bijuši 6 torņi un 3 vārti. Par Ludzas ordeņa brāļu cīņām ar krieviem uzglabājušās ziņas tik no Livonijas kara laika. Jau 1557. g., kad draudēja krievu uzbrukums, meistars sasauca šie kareivjus no Dinaburgas, Sēlpils un Rēzeknes. Jau pēc dažām nedēļām viņi cīnījās ar ienaidnieku. Pēc chronista Rennera u. c. ziņām, kādi 20 bruņinieki devušies cīņā, kurā nonāvēti 426 krievi. Pēc dažām nedēļām 1558. g. 19. martā, krievi atgriezušies ar daudz lielākiem spēkiem — 3000 skaitā. Pie Stukenu mājām norisinājusies kauja ar priekšpulkiem, kurā krituši gandrīz visi Ludzas vācieši. Meistars sūtījis palīgā Ludzai 100 landsknechtu.



Lai rastu līdzekļus zemes aizsardzībai un arī lai nodrošinātu poļu palīdzību, ord. meistars Ketlers 1559. g. ieķīlāja poļiem par 600.000 guldeniem Ludzu un vēl 4 pilis. 1560. g. te rīkojās jau Lietuvas kara vadonis Jānis Hodkevičs. Ludza ietilpa jaunajā vojevodistē.

Pēc tam, kad Jānis IV. bija zaudējis cerības nodibināt Livonijā ķēniņa valsti ar hercogu Magnu priekšgalā, sākās atkal karš ar maskaviešiem, kurā arī Ludza krita krievu rokās. 1577. g. 31. jūlijā Ludzas iedzīvotājus kopā ar daudz citiem livoniešiem aizveda uz Pliskavu, no kurienes cars ludzniekus pavēlēja vest uz Maskavu. Pēc Zapoljes miera līguma 1582. g. Ludzu dabūja Polija atpakaļ, no tā laika tur rezidēja starosta.

1599. g. starosta dzīvoja galvenajā pilī; priekšpilī atradās sardzes telpas, apakšstarostas dzīvoklis, virtuve, pieliekamās telpas, iesala kaltētavas, un staļļi 100 zirgiem. Ap priekšpili bija augsts mūris ar sargu ejām. Pils pagalmā veda garš velvēts vārtu ceļš. Pils sētā atradās alus darītava, noliktavas un pagrabu telpas.

Te atradās arī augsts tornis, uz kuŗu veda šaura uzeja.

Ludzas pilsētiņa bija netālu no pils. Livonijas kaŗa laikā tā bija sagrauta. Tās atjaunošanai Sefans Batorijs ierādīja katram namam zemes gabalu 10 asu gaŗumā un platumā, kā arī dārza zemi aiz pils un ezera. 1599 g. bija uzcelti jau 24 nami.

1600. g. zviedru-poļu troņa mantošanas kaŗā hercogs Kārlis iejēma Ludzu. Pēc Štumsdorfas miera 1635. g. Ludzu dabūja poļi. Olivas miera līgumā 1660. g. atzina Polijas tiesības uz Ludzu. 1772. g. pirmajā Polijas dalīšanā Ludzu, kopā ar pārējo Latgali, dabūja krievi. 1772. g. Ludza kļuva par Polockas guberņas, 1796. g. par baltkrievu gub. un 1802. g. par Vitebskas gub. apriņķa pilsētu.

19. g.s. beigās Ludzā bija ap 3000 iedzīvotāju.

### **Dagdā**

19. g. s. vidū bijis liels, skaists, labi kopts parks ar ozolu un liepu alejām 12 soļu platumā, kur atrodas Hülzen'u un Buijnicku muižas piļu drupas. Hülzen'u pils, domājams, būs bijusi sevišķi liela, ar telpām mūzikas kapellai, ar bibliotēku un ar torņiem, kuŗi noderējuši par astronomisku observatoriju. No tā visa nekā nav atlicis.

Dagdas Sv. Trīsvienības baznīca celta 1742. g.

### **Eglūna (Aglona).**

Eglūnas (Aglonas) miestīnā atrodas skaista katoļu dominikāņu ordeņa baznīca, ar Dievmātes bildi, slavenu saviem brīnumiem.

Šī svētbilde gluži līdzīga brīnumdarītāja svētbildei Trokos, kuŗu uzdāvinājis ķeizars Manuels lielkņazam Vitovtam. Šī līdzība ir liela, ne tikai gleznošanas paņēmienos, bet arī uzraksti otrā pusē vienādi. Jāņa Kazimira valdīšanas laikā lielajos kaŗos, Troku svētbildi izjēma no baznīcas un vadāja līdz ķēniņam kaŗa gājienos. Pēc tam to atstāja Eglūnā. Pēc kaŗa Troku dominikānieši prasīja savu svētbildi atpakaļ. To arī aizsūtīja uz Trokiem, bet Eglūnā palika tāda pati — brīnumdarītāja Dievmāte. Tāpēc radās jautājums, kuŗa no šīm divām ir oriģināls.

Bez šaubām, Eglūnā bija pagatavota kōpija tik labi, ka grūti bija izšķirt, vai uz Trokiem aizsūtīts oriģināls vai kōpija. 18. g. s. par to daudz rakstīja, bet jautājums palika neizšķirts. Sidraba lampiņu, kas deg šīs svētbildes priekšā, bija atsūtījusi no Pēterpils kāda nezināma persona, līdz ar diezgan lielu naudas summu, kā dāvanu klosterim lampiņas eļļas iegādāšanai. No šīs naudas dažus simtus rubļu sūtītājs bija ziedojis tai personai, kuŗa atminētu puiku Janku, kas dzīvojis 50 gadus priekš tam (19. g. s. 30 gados) klosterā uzturā. Tāds cilvēks tiešām arī atradās — 70 g. vecais dārznieks, kuŗš atminēja Janku, kas piepeši aizbēdzis no klosterā. Vēstulē nezināmais paziņojis, ka viņš tiešām tas Janka, kas vienmēr lūdzis Dievu svētbildes priekšā, aizbēdzis no klosterā uz Pēterpili, arī tur lūdzis Dievu Aglonas Dievmātes svētbildes priekšā un pēc ilggadīga dienesta ieguvis turību, trīs zvaigznes un kļuvis par slepenpadomnieku.

### **Krāslava.**

Viena no vecākām un apdzīvotākām vietām Latgalē (kriev. Kreslavļ, Kraslavka) Daugavas labajā krastā, pie Krāslavas upes ietekas Daugavā. Vācu laikā Krāslava piederējusi: Plumperam, pēc tam Brūnam, Volfam, Kosovam, Čapskiem un beidzot Zamoiskiem, no kuŗiem pārgājusi ap 1730. g. Plāteru rokās. 16. g. s. še saķēra Suzdaļas kņaza Andreja divus dēlus, kas bija izbēguši no cietuma, kuŗā tos bija ieslodzījis Jānis IV.

1680. g. jezuīts Juris Volfs te nodibināja jezuītu misiju. Krāslavas ģeogrāfs Mstislavas vojevoda Ludviķis Plāters ap 1752. g. Krāslavu pārveidoja par vienu no skaistākām Latgales muižām. Augstajā Daugavas labajā krastā viņš uzcēla skaistu muižas celtni, stāvajā kalnā ierīkoja skaistu dārzu, kas iet līdz pat miestīnam. Miestīna tirgus laukumā, kuŗam apkārt bija akmens celtnes, uzcēla rāts namu ar torni, uztaisīja tirdzniecības sētu (gostinnij dvor), hospitāli un pie tā klosteri, kuŗā vēlāk dzīvoja žēlsirdīgās māsas.

Jaunceltajās ēkās dzīvoja amatnieki, kuŗus viņš izrakstīja no Vācijas un Varšavas. Viņš uzcēla arī bīskapa baznīcu, kuŗu domāja pārveidot par Inflantijas bīskapijas katedrāli, par kuŗas nodibināšanu jau bija dabūta pāvesta bulla, ar Krāslavas nozīmēšanu par bīskapa rezidenci, bet politisko pārmaiņu (1. Polijas dalīšanas) pēc tas nenotika.

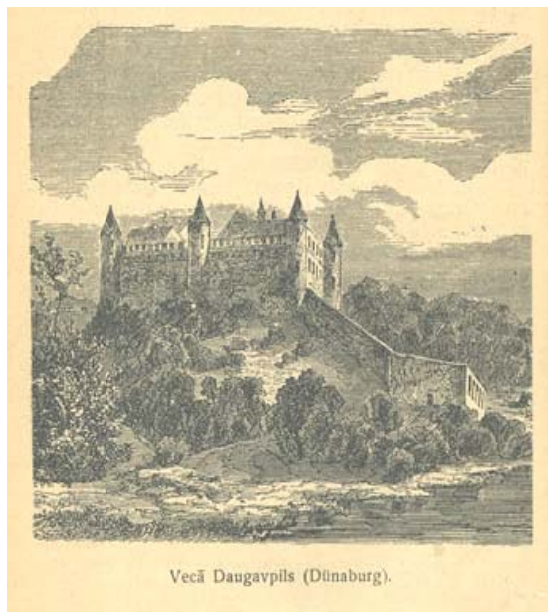
Pilī ģeogrāfiskajā namā atradās liela bibliotēka. Grāfi Plāteri bija savākuši arī dažādas dabas retumu, mākslas, rūpniecības un senlietu (ieroču, rotas lietu un naudas) kolekcijas. Plāters uzcēla pat akmens sinagogu ebrejiem. Gatavojoties nodibināt Inflantijas bīskapiju, 1757. g. nodibināja bīskapijas semināru Misionāru ordeņa ksendzu vadībā. Šis seminārs pastāvēja līdz 1842. g., kad to pārcēla uz Mogiļevu. Misionāri še uzturēja aprinķa skolu, kuŗas vietā vēlāk nodibināja laicīgu skolu, kas atradās bijušās bibliotēkas telpās.

Krāslava agrāk bija ievērojama ar savām segām (tepiķiem), samtu, vadmalu, katūniem, poļu kartēm, dažāda veida ieročiem, ekipāžām, zelta un sidraba izstrādājumiem. Četri gada tirgi deva iespēju šos izstrādājumus nogādāt arī uz Krieviju un Poliju.

Iedzīvotāji vēl tagad tirgojas ar liniem, linsēklām un kaņepājiem.

### **Daugavpils.**

Tagadējā Daugavpils, senāk saukta Dünaburg, no 1893. g. līdz Latvijas patstāvības laikiem Dvinsk. Tā atrodas apm. 20 kilometru no vecās Daugavpils — Dünaburgas, kuŗu cēlis, izmantojot stratēģiski izdevīgo vietu, pret naidīgajiem leišiem 1276. g. ordeņa meistars Ernsts Rassburgs. Šajā pilī mita komturs. Tikko kā darbi bija nobeigti, pilij uzbruka leišu valdnieks Troidens, aplenca to četras nedēļas, bet nespēja iejemt ar savām



četrām akmeņu metamām mašīnām. Cīņa ar leišiem tomēr nebeidzās, leišu valdnieki centās šo robežu pili sagraut, un 1315. g. Vitens to arī izdarīja, nojaucot līdz pamatiem.

1313. g. ordeņa meistars Gerhards Jorks to atkal uzcēla vēl stiprāku kā agrāk. 1347. g. ord. meist. Gosvins Herike uzcēla tai četrus torņus.

Leiši šo pili aplenca arī 1396. un 1403. g. Vitauts to iejēma divi reizes 1403. un 1418. g. Livonijas karā ar Maskavu. Dinaburgai krievi tieši gan netika uzbrukuši, tomēr viņi postīja tās apkārtni, un Dinaburgas ordeņa brāļi piedalījās cīņās pret krieviem. Livonijas valstiņu sabrukuma laikā, kad ordeņa meistars, palīgu meklēdams, nodeva robežu pils Lietuvai, starp tām bija arī Dinaburga, un Dinaburga, kas vācu laikā bija bijusi Latgalē galvenā pils, palika par Latgales centru arī poļu laikos, jo no 1566. gada kļuva par Polijas starosta mītne. Par Dinaburgas lielo nozīmi rāda mums tas fakts, ka trīs no tās komturkiem: Valteru Pletenbergu, Vilhelmu Fürstenbergu un Goth. Ketleru ievēlēja par ordeņa meistariem. Pirmais poļu starosts Dinaburgā bija no Plāteru-Brölu ģimenes, kuŗas pēctečiem vēl priekš Pasaules kara bija Latgalē muižas.

Otrā Jāņa IV. uzbrukumā livoniešiem 1577. g. īsu laiku maskavieši aplenca arī Dinaburgu, bet jau nākošajā gadā Vilh. Plāters viņiem to atjēma. Dinaburga bija viena no stiprākām pilīm Livonijā. Tā atrodas starp divām gravām augstā vietā. Mūru augšējā daļa tagad nozudusi, jo apkārtnes iedzīvotāji no tiem jēmuši akmeņus savām vajadzībām un, vēlāko cietoksni ceļot (1811.—1829.), arī no šejienes jēma būvju materiāliem akmeņus un ķieģeļus. Neskatot uz to, no pamatņu atliekām var tomēr redzēt, ka pils bijusi trapezas veidā 18 metru plata un 60 metru gara ar 6 torņiem, divām priekšpilīm rītos un vakaros ar uzmetu skansti un parchamu (t. i. zemes terrasi galveno mūru priekšā, uz kuŗas uzcelts atbalstu mūris).

Apakšējo apcietinājumu sienas bija taisītas stāvā kalna nogāzē, uz apakšu platākas, izveidojot pašā upes krastā nelielā laukumīnā četrstūri. Vēl 1671. g. šo vietu nocietināja, un tik no 1710. gada tā nav vairs apcietinājums.

Vakara pusē pret Daugavu atradušās komtura dzīvojamās telpas, tāpat arī ordeņa brāļu guļamzāle (dormitorium), virtuves, noliktavas un pieliekamās telpas. Ēdam- un kapitula zāle, domājams, atradušās ziemeļu pusē. Rītos, kā liekas, atradusies kapella.

Virš zemes no šīs pils vairs nav nekas redzams; pār priekšpilīm un skanstēm atrodas tīrumi. 1880. g. še raka Vilh. Neumanis.

Šajā vietā pilsētiņa, kas pie pils izveidojās, pastāvīgo cīņu pēc ar leišiem, nevarēja uzplaukt.

Pēc Livonijas kara 1582. g. Stefans Batorijs uzcēla jaunu cietoksni tagadējā cietokšņa vietā un pārcēla arī pilsētiņu uz tagadējo vietu. Tad tā arī dabūja 1582. g. Magdeburgas tiesības. 17. g. s. poļu-zviedru karos šī jaunā pils pārgājusi no vienām rokām otrās.

Pēc 1635. g. Štumsdorfas miera līguma Daugavpils pārgāja poļu rokās. 1660. g. Olivā šo līgumu vēl reiz apstiprināja. 1772. g. pirmajā Polijas dalīšanā Daugavpils pārgāja krievu rokās. 1777. g. tā kļuva par Polockas, vēlāk par Vitebskas guberņas apriņķa pilsētu. 1629. g. vojevoda Gonsievskis nodibināja Daugavpilī jezuītu kolleģiju.

Par pirmklasīgu Dauvgavpils cietoksni sāka pārveidot 1811. g., bet jau 1812. g. franču ģenerālis Rikards iejēma to un pa daļai sagrāva. Pēc 1825. g. cietoksni pārbūvēja pēc modernās stratēģijas prasībām.

Daugavpils pastāv no 4 daļām: no cietokšņa ielejā Daugavas labajā krastā, no lielās jaunās priekšpilsētas apm. 1 klm. no cietokšņa, vecās priekšpilsētas apm. ½ klm no cietokšņa, ezera dienvidu krastā, un no Grīvas miestīņa Daugavas kreisajā krastā, kas līdz 1795. g. piederēja Kurzemei, bet no 1831. g. to pievienoja Vitebskas guberņai un nodeva Daugavpils komendanta pārziņā.

Daugavpilī 19. g. s. vidū bija ap 40 tūkst, iedzīvotāju. Daugavas piestātne 19. gadsimta vidū vēl bija diezgan ievērojama, gadā apgrozīja vairāk kā miljonu rubļu. Vietējā tirdzniecība bija niecīga; drusku dzīvāka tā kļuva jūnijā un decembra beigās lielo tirgu laikā.

#### Literātūra par Latgali priekš Pasaules kara.

Живописная Россия, т. III, подь общей редакцией П. П. Семенова, ч. II, очерк VIII. 1882 г.  
C. Mettig — Baltische Städte, 1904.  
K. f. Lövis of Menar — Burgenlexikon, 1922.  
Manteuffel — Polnisch Livland, 1869.  
J. Eckardt — Die baltischen Provinzen Rußlands — Polnisch-Livland, 1868.  
Bielenstein — Reiseskizzen aus dem Oberlande.  
Baltische Monatsschrifte, Band 29, 1882.  
Mitteilungen, B. 14, (1890), B. 17.  
Fr. Kemps — Latgalieši, 1910.

Tā kā Latvijas patstāvības laikā iznākuši visiem pieejami darbi par Latgali, ar kuriem katram viegli iespējams iepazīties, tad god. lasītājiem, kas vēlētos iepazīties ar mūslaiku Latgali, šeit aizrādām uz tiem.

#### **Literatūra par Latgali Latvijas patstāvības laikā:**

Svenne — Vecā un jaunā Latgale, 1923.  
K. Apinis — Latvijas pilsētu vēsture, 1931.  
Alfrēds Goba — Latgale, 1933 (no 19. g. s. II puses).  
Ant. Svarāns — Kā radās un kā izzūd plaisa, kas šķīr Latgali no pārējās Latvijas, 1934.  
— Latgales sasniegumi Latvijas valsts laikā, 1935.  
Konversācijas vārdnīca: Latgale.  
Ludzas apriņķis pagātnē un tagadnē, 1935.  
Latgales sasniegumi.  
Valerija Seils — Latgaliešu palīdzības biedrība cietušajiem karā, 1934.

K. A n d e r m a n i s.

### **Tautas māksla Latgalē.**

Tautas mākslā un garīgajā kultūrā, atšķirībā no materiālās kultūras, kuŗa raksturo zināmu ģeogrāfisku apgabalu, nepārprotami izpaužas īpatnējā tautas seja. To vērojam, piem., salīdzinot latviešu un krievu tekstilos ražojumus. Tā, piem., latviešiem tik raksturīgās rūtainā audumā darinātās segas, brunči, dvieļi u. t. t. krieviem nav. Otrādi, arī pie latviešiem bieži atrodami vienkārša linu auduma dvieļi ar abos galos atsevišķi piešūtiem, parasti sarkanā krāsā izrakstītiem galiem un mežģinēm pieskaitāmi krievu kultūrai. Rakstītu cimdu un jostu, villaiņu u. t. t. krieviem nav.

Ar latvju audēju un adītāju krievietes nevar sacensties. Turpretim krieviem mākslinieks ir vīrietis, kas ļoti veikli prot cirvi lietāt.

No krāšņā vecā tautas tērpa grūti kaut ko vairs atrast. Šī vecā kultūra aptvēra visu Latgali, Augšzemi un Vidzemes dienvidu pusi līdz pat Cēsīm, un tās centrs meklējams Krustpils novadā. Šeit, tāpat kā citos Latvijas novados, vecā tautas kultūra neapturami iznīkst, uzglabājoties tikai mūzejos, rakstos un jaunlaika atdarinājumos. Bet, kamēr Vidzemē un Kurzemē šie vecie tautas darinājumi tiek viscauri atvietoti moderniem pilsētu ražojumiem, šeit Latgalē līdztekus šādai parādībai, tomēr turpinājās un pat vēl attīstās jauna tautas māksla, kuŗas izpauzumus katrs, kas apceļo Latgali, var vēl visur novērot. Plaši vēl piekopj mežģinveidīgus dēļu izgriezumus celtniecībā, auŗ skaistas segas, grīdu celiņus (to starpā no salmiem), jostas un prievītes, ada rakstītus cimdus u. t. t. Šie jaunlaiku tekstilie darbi atšķiŗas no vecajiem ar citu rakstu sakārtojumu un arī citām krāsām. Baltu pamatu atvieto melns. Lieto spilgtas krāsas, to starpā bieži aveņu krāsu dažādās niansēs. Minēsim vēl dažāda veida ribiņas un vāceles. Ievērojamas ir arī šatules rotas lietām, kas rotātas,



aplīpinot tās daudzkrāsainiem salmu gabaliņiem, kuŗi uz melna pamata sastāda apbrīnojami košus ornamentus.\*)



Beidzot minēsim vēl jau vairākās podnieku paaudzēs Silajāņu, Andrupienes, Preiļu u. c. pagastos izkopto podniecību. Blakus vienkāršiem traukiem sastopamas arī tīri dekoratīvas formas, piem., dažādas svilpītes, puķu podi, vāzes un sveču lukturi.

#### Literatūra:

- K. Andermanis — Latgales podniecība. „Illustrēts Žurnāls” Letas izd.  
Latvju raksti I—LVI. Valsts papīru spiest, izd.\*\*)  
Krustpils apvidus jostas. Valsts vēst. mūz. izd. I, 1930.  
Latviešu cimdi I. Valsts vēst. muz. izd. III, 1931.  
E. Brastiņš — Latviešu ornāmentika, I—III.  
J. Sudmalis — Latvju raksti.

K. A n d e r m a ņ a.

### Tautas celtniecība Latgalē.

Mūsu dienās, apceļojot Latgali, redzam pa lielākai daļai, t. s. „viensētu sādžas”, t. i. sakarā ar pēckaŗa agrāro reformu izklaidētas ciema saimniecības. Ievērojot zemes trūkumu, atsevišķas saimniecības atrodas tomēr samērā tuvu viena otrai, sētas bieži vien pārceltas no ciema uz jauno vietu, šī vārda burtiskā nozīmē. Šādu ēku pārcelšanu Latgalē neuzskata par sevišķi apgrūtināšu. Arī jaunceltās ēkas bieži novietotas un atdarinātas pēc veciem ciema sētu paraugiem. Tā, piem., arī šeit atsevišķas ēkas saceltas tuvāk nekā tas parasts vecās un jaunās saimniecībās Vidzemē un Kurzemē. Kūts jumts ar/i viensētās, it īpaši krieviem, dažkārt tieši saskaŗas ar istabas jumtu. Ēkas novietotas noteiktā kārtībā, parasti savā starpā līdztekus (att. 1), bet samērā bieži arī leņķī, veidojot kopā ar augstiem dēļu žogiem un vārtiem pilnīgi noslēgtu cietokšņveidīgu sētu, kādu jau senāk cēla atsevišķās meŗa

\*) Šāds kastīšu un arī vāceļu rotāšanas paņēmiens senāk bija zināms arī citos Latvijas novados. Vecākais paraugs (vācele) datēts ar 1799. gadu. Vairākus Latgales šatulu attēlus atrodam „Latvju rakstos” (sk. lit.).

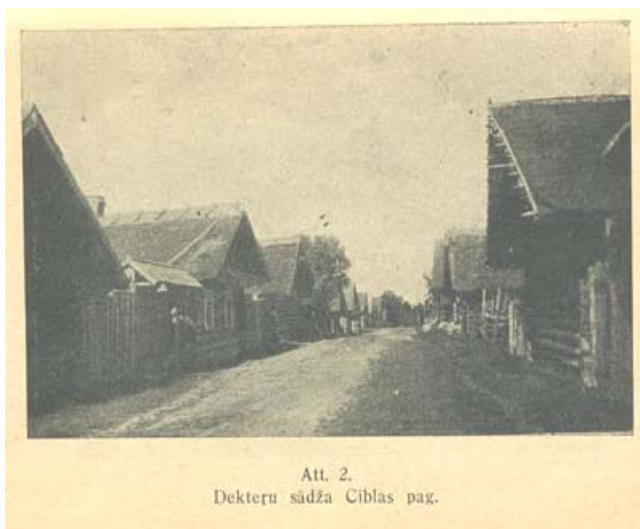
\*) Latvju rakstos attēlotie cimdu raksti, jostas un prievītes attiecināmas uz jauno, vēl dzīvo tautas mākslu; veclaiku paraugus atrodam Valsts vēst. mūz. izd. (I un III).



saimniecībās, lai labāk aizsargātos pret vilkiem.

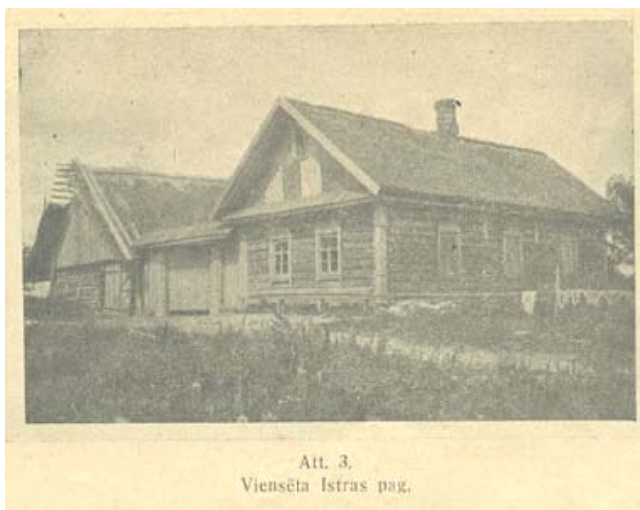
„Viensētas sādžas” kodolā atrodam parasti vēl dažas neaizkertas saimniecības, kuŗas jau no tālienes izceļas ar to īpašumā pārgājušiem ciema augļu dārziem. Parasti tie ir vienīgie koki visā plašajā ciema zemē. Nojaukta ciema centrā atrodam t. s. „sādžas Kristu” vai „mūkas” (mokas), t. i. krucifiksu pie liela koka krusta, vai mūrēta staba ailē. Krustu bieži pārsedz jumtiņš, kas lielākā vai mazākā mērā rotāts koka griezumiem. Tamlīdzīgus krustus vai stabus atrodam arī miroņu ciemā — kapsētā, kā arī dažkārt ceļu krustojumos vai ceļu malās. Ciemos šāds krusts bieži izveidots mazas kapellas veidā\*).

Ap krucifiksu bieži atrodam vēl attēlotus: Ādama galvu, Jūdasa trīsdesmit grašus un dažādus moku rīkus (šķēpus, stangas, trepes u. c).



Vēl gadus desmit atpakaļ Latgales lauku ainavas raksturoja lielāki vai mazāki ciemi plašā vienmuļā „šņoņu zemju” laukumā. Citos Latvijas novados parastās birzis un savrup stāvošus vecus kokus šeit nesastopam.

Ciemu sētas parasti sarindotas gar abām ceļa malām (att. 2). Visas telpas sagrupētas



trijās ēkās, kas novietotas savā starpā līdztiskus, stateniski pret ceļu, veidojot samērā platāko (5—8 m) tīro pagalmu starp dzīvojamām ēkām un klēti, un šaurāko (0—5 m) starp pēdējo

\*) Sk. autora rakstu: „Krucifikss”. Latv. konv. vārdn.

un kūts ēku (att. 4—6). Dzīvojamās un kūts ēku jumti dažkārt tieši saskaņas, veidojot šādi pārsegtu pagalmu zem kūts jumta pārslaiduma 2—2,5 m platumā\*). Abi pagalmi pret ceļu



Att. 4.  
Nuoraugu sādžas sēta Mērdzenes pag.



Att. 5.  
Verpeļu sādžas sēta Kārsavas pag.



Iduļu sādžas sēta Istras pag.  
Att. 6.

\*) Šādu pārsegtu pagalmu mēdz apzīmēt ar krievu vārdu „dvor”, kamēr nepārsegtu laidaru apzīmē ar vārdu „dīndorzs” (t. i. dien-dārzs).

noslēgti lieliem vārtiem, kuŗu durvis parasti apšūtas profilētiem dēļiem kādā skujiņu veidīga rakstā. Dažkārt vēl sastopam dažāda veida pāļu žogus (att. 7 un 15) Mazāk turīgās saimniecībās atrodam tikai vienu, kopējo pagalmu starp dzīvojamo un saimniecības ēkām. Parasti ap visu ciemu novilkts vienkāršs kāŗu žogs. Šinī iežogojumā atrodas arī atsevišķu saimnieku rijas, labības šķūņi un dažkārt arī pirtis. Gadās, ka visas ciema pirtis saceltas atsevišķā ciemiņā ūdens tuvumā.



Att. 7.  
Pāļu žogs Karitonu sādžā, Gaigalavas pag.

Latgales rietumdaļā izveidojās īpatnējs ciema veids t. s. „sola”. Šinī gadījumā saimniecības sargrupētas čupā kādā purva salīņā.

Visas vecākas zemnieku ēkas Latgalē sastatās no četrsienu pamattelpām, kuŗas papildinātas resp. savā starpā savienotas ar lielākā vai mazākā mērā viegli celtām pajumtēm — mazāk svarīgām vajadzībām. Tā, piem., dzīvojamā ēka sastatās no istabas un tai galā piebūvētā priekšnama: „sinčiem”, resp. „sincēm”, (kriev. „сени”), vai arī no divām atsevišķi uzceltām istabām, ar „sinčiem” starpā (att. 8). Šāds priekšnams nav apkurināms,



Dzīvojamā ēka ar divām istabām Veļļu sādžā, Gaigalavas pag  
Att. 8.

tajā nav nedz grīdas, nedz griestu, nav arī logu. Gadījumā ja dzīvojamā ēkā ietilpst divas pamattelpas, tad otro lietā kā pieliekamo kambari, bet jaunākos laikos biežāk kā goda istabu, kuŗu vasaras laikā arī apdzīvo (piem., saimnieka pieaugušie bērni). Dažkārt šādā, t. s. „jaunajā istabā” atrodam arī krāsni apkurei. Bieži jaunā istaba ne ar ko neatšķiras no vecās, un abās istabās ievietots ceplis. Šinī gadījumā veco istabu atvieto jaunā, bet vecā atstāta kambarim. Nereti arī šādu dzīvojamo ēku apdzīvo divas (piem., brāļu) ģimenes, katra savā galā. Līdzīgā kārtā celtas arī saimniecības ēkas. Kurzemē parasti divtelpu klētis

vietā redzam divas klētis, kas apvienotas ar kopējo jumtu, atstājot starpā spraugu ratu un darba rīku novietošanai.

Šāds celšanas veids izskaidrojams ar to, ka nebija zināma baļķu pagaņināšana, tos sametinot. Sakarā ar to arī telpu lielums ierobežots ar parastā baļķa gaļumu. Tamdēļ arī istabas, pretstatā, piem., Kurzemes iegarenām istabām, ir arvien kvadrātiskas (5—6 m kvadrātā).

Tikai pēc agrārās reformas sādžu „viensētās” atrodam dzīvojamās ēkas ar divām apkurināmām istabām bez savienojumiem, sinčiem, starpā.

Bieži sastopam Latgalē sīksaimniecības, kuņu zemes platība dažkārt mazāka par vienu hektaru. Šādu zemi bieži apsaimnieko sievietes, kamēr vīrieši brauc peļņā uz citiem Latvijas novadiem\*). Šinī gadījumā atrodam divtelpu dzīvojamo ēku (sinčus un istabu) apm. pirts lielumā. Pieminēsim, ka Latgalē vēl šodien eksistē vecās chronikās jau minētie „pirtnieki”, kam savas istabas nav un kas apmetas citu saimnieku pirtīs.

Apskatīsim īsumā arī celtniecības sīkdaļas. Vecākajām ēkām akmens pamati neiet dziļāk par lielā pirksta garumu. Lietā arī koka un zemes pamatus. Ievērojot šo, kā arī dažus citus celšanas trūkumus, Latgales zemnieku celtnes reti pārsniedz apm. 70 gadu mūžu. Līdz agrārai reformai visas ēkas bija celtas guļbūvē no apaļiem kokiem ar izlaistiem pakšu galiem. Raksturīgi ir ēku galos gaļāk izlaistie augšējie pakšu gali, kas konzolveidīgi rotāti griezumiem. Īpatnēji ir arī sešstūrains apcirsti klēts pakšu gali. Nereti redzam istabas



Att. 9.  
Dzīvojamā ēka Dzilāru sādžā, Gaigalavas pag.

sienas, apšūtas dēļiem (att. 9). Latgales ēkām raksturīgs divslīpju salmu jumts (att. 10). Dzīvojamās ēkas galā starp sienu un zelmeni nereti atrodam atsevišķu salmu vai dēļu jumta joslu (att. 3—4). Tikai Latgales rietumdaļā atrodam dažkārt Vidzemē parasto četrslīpju u. c. jumtu formas. Vejlatu gali bieži rotāti t. s. dzērvītēm. Tāpat kā citos Latvijas novados, arī šeit parasti klēts un kūts priekšpusē lielāki jumta pārlaidumi, atbalstot tos gan uz gaļāk izlaistiem augšējiem pakšu galiem, gan uz gaļo pakšu sienu, vai beidzot uz stabiem.

Arī rijas nojumes („pašaļas”) pelavu kambaļiem šeit nav svešas. Mazākus jumtus (piem., krucifiksiem, vārtiem u. tml.) taida no pamīšus liktiem dēļiem. Minēsim vēl, ka pirti nereti atstāj bez jumta, pārklājot griestus māliem, velēnām u. tml. Dzīvojamās ēkas ieejas priekšā bieži atrodam nelielu, parasti vaļēju priekšlieveni ar dažkārt īpatnēji

\*) Pirms kaļa Latgales zemesraču arteļi ar savām īpatnējām, apkaltām koka lāpstām bija sastopami vasaras laikā arī Krievijā, Somijā, Vācijā u. c.



veidotiem stabiem un margām (att. 11—12). Krievu mājās atrodam arī balkonus (att. 13).



Tāpat kā citos Latvijas novados, sastopam bieži durvis, apšūtas kādā skujiņveidīgā rakstā ar profilētiem dēļiem, pie kam atrodam šādas durvis ne tikvien, kā citur parasts, klētīs, bet bieži arī istabās. Logi izceļas ar savām bagāti izgrieztām apmalēm (att. 14). Mežģinveidīgi izgreznotus dēļus atrodam arī ēku apšuvumos, dēļu žogos u. c., it sevišķi krieviem.

Īsumā aplūkosim vēl arī dzīvojamās ēkas iekšieni. Sinčos atrodam parasti tikai dažus lielākus traukus, (pītenes, kubulus) un rokas dzirnavas, kuņas vēl lietā iesala samalšanai\*). Vecākās dūmu istabās (att. 15) redzam klonu, sienas dažkārt nav vēl aptēstas. Griesti zemi. Logu vietā redzam lūkas ar aizbīdāmo koka šautru. Stūri blakus durvīm ieņem liels māla ceplis uz koka pamatiem.

Cepļa priekšā pavards, t. i. ugunsvieta ar trijkāji vai dažiem akmeņiem poda uzlikšanai, un rušiņa, t. i. bedrīte uguns uzglabāšanai. Uz cepļa sola gulēja, bet zem cepļa turēja vistas.

\*) Lielinieku laikā tie atkal nāca godā, jo bija riskanti rādīt savu labības krājumu, vedot to uz dzirnavām.



Att. 12.  
Jaunlaika krievu dzīvojamā ēka ar lievenī Pukanovas sādžā,  
Brīgu pag.



Att. 13.  
Vec ticībnieku dzīvojamā ēka ar balkonu Kačejevkas sādžā, Ružinas pag.



Att. 14.  
Dzīvojamā ēka Pildas pag.

Griestos virs pavarda atrodam atveřamo lūku dūmu izlaišanai. Pārējo dibensienas daļu aizņem lāvas gulēšanai. Šūpulis pie likstas, vienkārši soli gar sienām un galds, dažī trauki un sieviešu darba rīki papildina vienkāršo istabas inventāru. Meitas pūru glabāja pūra tīnē vai arī šķirstā ar jumtveidīgu vāku\*), parasti tie novietoti klētī. Šādas vecās dūmnīcas jau

\*) Pūra tīnes bija sastopamas visā Latvijā, bet šķirsti tikai vēl Vidzemē. Tie izveidojās Vakareīropā jau tautu staigāšanas laikmetā.

pirms agrāras reformas nebija bieži sastopamas, jo grūtāk tās atrast mūsu dienās. Līdzīgu iekārtas schēmu vērojam arī parastās jaunākajās istabās, kuņas ir lielākas, augstākiem



griestiem, dēļu grīdu un arvien aptēstām sienām. Lūkas atvieto divi līdz četri stikla logi. Mūrētam ceplim arvien ir skurstenis, un pavarda vietā redzam plīti gan cepla ailē priekšpusē, gan cepla sānos. Pēdējā gadījumā starp plīti un durvju sienu atstāta šaura sprauga virtuves vajadzībām. Beidzot plīti atrodam izbīdītu sinčos, kuņu dibenspuse atdalīta virtuvei. Lāvu vietā pie dibensienas redzam gultu, šūpuli, bieži arī pūra skrīni\*), kas atšķiņas ne lādes ar šablona otējumiem un nerotātiem apkalumiem, vai arī kādu specifisku Latgales lādi. Šo istabas daļu arvien atdala ar kādā galdainā rakstā austu priekškaru\*\*). Šis priekškars novilkts no cepla stūža līdz skapja stūrim, kas novietots sāniski pie pretējās sienas, šādi atvietojojot priekškara pēdējo daļu. Jaunākos laikos redzam priekškara vietā dēļu starpsienu. Logu sienu stūrī arvien atrodam galdu ar soliem u. c. sēdekļiem. Atšķirībā no Kurzemes, šeit nav atzveltņu ķeblišu, bet atrodami bluķa krēsli, kādi citos Latvijas novados nav parasti.\*\*\*) Raksturīgi Latgalei ir atzveltņu soli. Kaktā atrodam plauktu ar svētbildēm, krucifiksu u. c. sakrāliem piederumiem.

Skapjus, skrīnes, šķirstus un tīnes, retāk gultu, atrodam arī klētī. Klēti šeit samērā retāk lietā gulēšanai nekā citos Latvijas novados. Latgales latviešu celtniecība, iekšiekārta, kā arī vispār materiālā kultūrā visā visumā līdzīga vietējo lielkrievu, baltkrievu, poļu, leišu un pārlatvinātu setu (Pildas un Nirzas pag.) attiecīgiem atrisinājumiem. Noteicošā nozīme setiem, kas apdzīvo Petseru (Pečoru) apvidu. Līdzīgus materiālās kultūras pamatus atrodam Lielkrievijā, Baltkrievijā, Somijā un, zināmā mērā, arī Zviedrijā, kamēr Vidzemes un sevišķi Kurzemes celtniecība, un iekšiekārta izveidojusies uz gluži citiem pamatiem, nekā Latgalē.

#### Literatūra:

K. Andermanis — Tautas celtniecība Rēzeknes un Ludzas apr. Piemin. valdes izdev., 1933. g.  
Latvju tautas daiņas ar komentāriem I—X. Literatūras izd.  
Ludzas apriņķis senāk un tagad. Ludzas apr. Brīvības piemin. komit. izdev., 1933. g.  
Par šajā rakstā ievietotajām klišejām Vēst. skolot. biedrība pateicas Pieminekļu valdei.

**Materiālā kultūra.** Veltīsim pāris vārdu vēl dažiem īpatnējiem materiālās kultūras izpaudumiem. Latgalē vēl plaši lietā pītenes un tāss vai krijas — šūtus, kā arī dažāda veida koka traukus. Vēl lietā divus izdohtu bluķu laivu veidus un daždažādus veclaicīgus darba

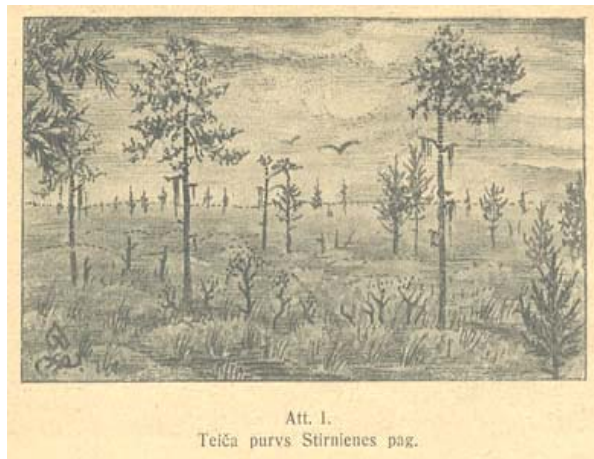
\*) Citos Latvijas novados nav parasts pūra tvertnes likt istabā.

\*\*\*) Krieviem šāds priekškars pagatavots no pirktas puķainas drēbes.

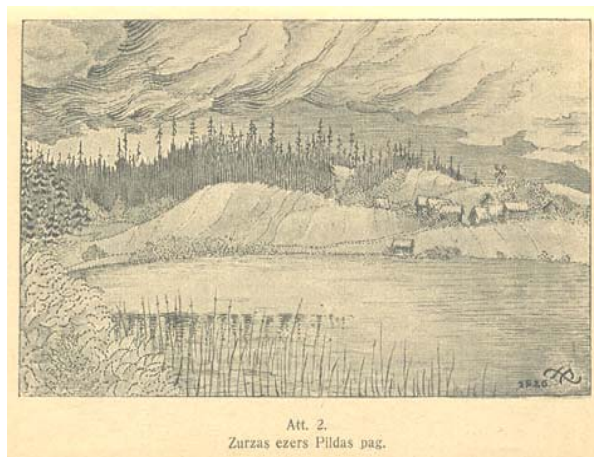
\*\*\*\*) Tamlīdzīgi no viena bluķa izdohtu sēdekļi sastopami arī Somijā un Skandināvijā.

rīkus, piem., pītas ecēšas, koka lāpstas, spriguļus u. t. t. No sieviešu darba rīkiem minēsim t. s. sprieslītes vērpsanai ar vārpstu, kuņas parasti rotātas koka griezumiem vai arī otējumiem, un jostu aužamos galdiņu komplektus, kā arī dažādus prievīšu aužamos daiktus, kādus citur vairs nesastopam. Šeit minētie vērpsjamie un aužamie rīki bija zināmi arī citos novados, bet tikai Latgalē tie uzglabājušies un pat vēl lietāti līdz mūsu dienām.

Beidzot minēsim, ka šeit dažkārt vēl mēdz vārīt alu, iemetot šķidrumā sakarsētus akmeņus, kā to parasti dara, pirts ūdeni sildot.



Att. 1.  
Teiča purvs Stirnienes pag.



Att. 2.  
Zurzas ezers Pildas pag.

**Daba.** Latgales ziemeļ- un rietuma daļas ir līdzenas un vietām bagātas purviem, starp kuņiem lielākais ir Teiča purvs (att. 1). Par šo purvu stāsta, ka cars Jānis Briesmīgais šo purvu radījis, aizsprostojot noteku, lai šādi nodrošinātu savas valsts robežu. Ja kādam laimētos šo aizsprostojumu atrast un to iznīcināt, plašais purvs pārvērstos atkal par auglīgu zemi. Latgales dienv.-austr. daļa kalnaina un bagāta ezeriem (att. 2). Šeit atrodam bieži pārsteidzoši skaistas ainavas. Starp daudziem ezeriem sevišķi minēsim Ešas ezeru ar savām neskaitāmajām salām. Šā ezera malā atrodam arī ozolu mežu. Dabas skaistumiem bagāta arī Daugavas ieleja, it sevišķi pie Krāslavas.



## Vēsturiskā celtniecība Latgalē.

Vecākās vēsturiskās celtnes Latgalē ir ordeņa pils, kas celtas XIII —XV g. s., t. i. Rēzekne, Volkenburga, Viļaka, Ludza, Vecā Daugavpils un Krustpils. Viļakas vecākā pils bija celta no koka, Volkenburgā tikai dažas pils daļas bija mūra. Krustpils vēlāk pārbūvēta par muižas ēku, kamēr pārējās pils uzglabājušās lielākās vai mazākās atliekās, no kuŗām iespaidīgākās ir Ludzas pils drupas.

Latgales pilsētas pa lielākai daļai celtas kokā, izņemot Daugavpili. Vēsturiskos stilos celtas pilsoņu ēkas atrodam tikai Krāslavā. Arī muižu ēkas pa daļai ir koka. Kā koka, tā arī mūra muižu ēkas celtas bieži renesanses stila garā ar portiku, t. i. kolonādi, kā izņēmumu minēsim lepno Preiļu pili, kas celta gotizējošā stilā. Kā koka, tā arī mūra baznīcas parasti celtas lielākā vai mazākā mērā izteiktā baroka stilā, bieži t. s. jezuītu barokā, kas raksturīgs ar vienkāršotām smagām formām\*). Parasti ir divi torņi. Sienas apmetas un balsinātas. Bieži apmesti tikai ķieģeļos celti stūri, pilastri, kolonas, aplodzes, dzegas u. c. sīkdaļas, kamēr laukakmeņu sienas atstātas bez apmetuma (att.). Šādā veidā dažkārt celtas arī krogu



ēkas. Jaunlaiku baznīcas pa daļai celtas gotiskā stilā.

Starp koka baznīcām minēsim savdabīgi celto Višķu baznīcu. Minēsim vēl pareizticīgo un venticībnieku baznīcas un vecticībnieku lūgšanas namus, kuŗi celti gan dažādu krievu stilu garā, gan uzrāda renesanses stila elementus. Krievu tautiskā garā celts vecticībnieku lūgšanas nams Rudušķu ciemā, Andrupienes pag. Raksturīgais zvanu tornis pārbūvēts.

**Varakļānu pilsēta** par šādu kļuva tikai pēdējos gados. Pēc vietējā nostāsta šeit kādreiz bijusi baznīca ar vaŗa grīdu, no kā arī esot cēlies nosaukums: „vaŗa klons”, resp. Vaŗakļāni. Baznīca dibināta 1675. g. Tagadējā baroka stila baznīca celta 1852. g. Ievērojama krogu ēka ar renesanses stila arkādi.

**Varakļānu muiŗa** celta, varbūt, pēc slavenā Rastrelli projekta. Tagad tajā atrodas ģimnazija. Parkā atrodam pieminekli kādam iemīļotam sunim.

**Viļēnu pilsēta**, tāpat kā Varakļāni, pastāv tikai pāris gadu. Ievērojama ir baroka stila baznīca, kuŗu, ar tai pievienoto klosteri, cēluši 1753. gadā bernhardinieŗu mūķi. Krievu laikā klosteri slēdza, bet Latvijas laikā klosteris atjaunots.

**Radopoles muižā** atrodam vecāko Latgales koka muižas ēku, kuŗa celta XVII. g. s. Muižā atrodas skaists vecs parks.

**Rēzeknes pilsēta.** Lielākā ēku daļa ir koka un pa daļai stipri atgādina ciema ēkas. Dažas pilsētas daļas bagātas dārziem un atstāj glītu iespaidu. No modernām ēkām minēsim gotiskā stila baznīcu un jauno skolas ēku, kā arī nesen atklāto Rēzeknes atbrīvošanas pieminekli. Rēzeknes ordeņa pils (Ordensvogtei Rositten) celta ap 1285. g. no lauku akmeņiem. Pils rietumdaļā bija tilts. Caur vārtiem tornī varēja tikt apm. apaļajā priekšpilī, no turienes galvenajā pilī un tālāk caur ziem.-austr. spārnu iekšējā pils pagalmā, ap kuŗu bija novietotas dzīvojamās telpas. Dienv. virzienā redzam galvenā apaļā torņa atliekas. Kapella atrodas dienv.-austr. daļā. Pils aizstāvējusies pret maskaviešiem, poļiem un zviedriem. Vēl 1601. g. Rēzeknei bija cietokšņa nozīme. No XVII. vai XVIII. g. s. pils vairs nav apdzīvota, un vēl nesen atpakaļ drupas izmantoja akmeņu iegūšanai.

Svētdienās u. c. vecticībnieku svētkos šeit var satikt krievietes elegantos meln-baltos senkrievu tērpos, kādus valkāja Vecajā Maskavā pirms Nikona reformas (XVII. g. s.), kad vajātie vecticībnieki atstāja centrālo Krieviju. Tirgū dažkārt iespējams iegūt īpatnēju Latgales keramiku.

**Janopoles muižā,** kuŗā dzīvo ievērojama akvarelīste A. de Romer-Saldo, atrodam interesantu Latgales podniecības kolekciju. Muižas tuvumā uzglabājusies veca upuŗu vīksne.

**Ludzas pilsēta** gleznaini novietojusies Ludzas ezera malā. Kā krievu pilsētiņa ar pareizticīgo baznīcu tā minēta jau 1171. g. krievu chronikās, 1778. g. to min kā aprīņķa pilsētu. Ludza ir raksturīga koka pilsēta. Vienīgā monumentālā ēka še ir jaunā skola. Arī baroka stila baznīca celta kokā (apm. 1738. g.). Altāŗu izdaiļošanas darbus piešķir itaļu māksliniekiem. Baznīcas tuvumā 1934. g. uzcelta Vissv. Jaunavas Marijas — Māŗas zemes karalienes statuŗa, kā piemineklis 16. gadu Latvijas pastāvēšanai.

Ludzas pils celta 1399. g. (?), pirmo reizi to min 1433. g. kā Rēzeknes pilij piederošo. Mūŗu augšējās daļas celtas no ķieģeļiem. Sienas senāk pārklāja melni glazētu ķieģeļu tīkls. Galvenā pils atradās lielās iekšējās priekšpils ziemeļdaļas galā. Uz dienv.-austr. tai pieslēŗās līdzīga lieluma ārējā priekšpils. Lielā kvadrātiskā tornī atradās istabas. 1577. g. maskavieši pili ieņēma un to nopostīja.

**Pasīene.** Pasienes baroka stila baznīca celta 1761. gadā un uzskatāma par skaistāko baznīcu Latgalē. Baznīcas un dominikāniešu klosterā dibināšana attiecināma uz 1694. g. Baznīcas tornī senāk esot bijis dīvains pulkstenis, kas atzīmējis stundas, parādoties Jūdāsa tēlam, kam no mugurpuses uzbrucis āzis. Attiecīgo stundu skaits atzīmēts ar tikpat reiz atkārtotu badīšanu. Arī Pasienē atrodam lepnu jaunu skolas ēku.

**Bukmuiŗa.** Nelielā glītā Bukmuiŗas baznīca, skaistā Eŗas ezera malā, celta 1829. g. Apmetās un balsinātās celtnes sīkdaļas dod labu kontrastu ar neapmesto laukakmeņu mūŗi.

**Dagdas miests.** Arī šeit redzam tipisku baroka baznīcu, kuŗa dibināta 1703. g., bet tagadējā veidā uzcelta 1742. g. Torņi ir savdabīgi veidoti, it kā nepabeigti. Dagdas lepnums ir vecais parks.

Augusta mēnesī, sakarā ar lielo tirgu, Dagdā notiek liela ķigānu sanāksme. Viņi apmetas lielā nometnē Dagdas tuvumā.

**Andrupienes miests.** Koka baznīca celta 1849. g. Andrupienes apkārtņē atrodami daudzi podnieki.

**Volkenburgas pils** celta vecā pilskalna vietā, un pirms vecās Daugavpils tā bija ordeņa komtura rezidence. Pirmās ziņas par kādu Volkenburgas komturu ir no 1263. g. No pils, kuŗa pa lielākai daļai būs bijusi celta kokā, gandrīz nekas nav uzglabājusies. Teika zina vēstīt, ka kalnā ieslodzīta tēva nolādēta jaunava, kuŗu apsargā divi lieli suņi.

**Līpuŗku ciems** pie Rēzņas ezera ir viens no ievērojamākiem vecticībnieku centriem Latvijā. Ziemā uz Rēzņas ezera šeit, pēc vecas tradīcijas, notiek ikgadus sacīkstes ar kamanām, kuŗas var uzskatīt par lielo zirgu cienītāju — krievu nacionālajiem svētkiem.

**Rušonas muižā** sastopam baznīcu ar vienu torni — līdzīgu Kurzemē parastām baznīcu celtnēm. Baznīca celta 1766. g.

**Jaun-Aglonas klosteris** pie Rušonas ezera, dibināts agrākajā Kameņecas muižā, kuŗa savu nosaukumu dabūjusi no lielā akmens ar uzrakstu, kas apliecina, ka tik ilgi, kamēr pastāvēs šis akmens, te būs arī svētnīca. Virs akmens senāk bija uzcelts krusts. Šis pareģojums piepildījās, pārbūvējot Latvijas laikā muižu par „nabaga bērna Jēzus sirds” sieviešu ordeņa klosteri. Klosterī novietojusies arī pirmā sieviešu ģimnazija Latgalē. Audzinātājas še ir mūķenes, ordeņa māsas, kuŗas valkā melnbaltus tērpus ar lielu zelta svētbildi, pa lielākai daļai, ir ārzemnieces (no Austrijas, Bavārijas u. c), bet ir arī dažas nonnes — latgalietes.

**Aglonas vīriešu klosteris** novietojies gleznaini starp diviem ezeriem, no kuŗiem lielākais ir Čirīšu (Čerešas) ezers ar skaisto Mūku salu. Klosteri 1798. g. dibinājuši dominikāņi, bet baznīca dibināta jau 1699. g. Tagadējā baznīcas ēka celta 1800. g. un reprezentē tipisku jezuītu baroka stilu.

Baznīcā atrodas Aglonas Dievmātes svētbilde, kuŗu atklāj tikai lielākās svinībās. Uz Aglonu augustā ik gadus dodas svēteļotāju bari no visas Latgales, kuŗi dažkārt, no tālienes nākot, visu ceļu noiet kājām, dziedādami garīgas dziesmas un nesot līdz baznīcas karogu un krustus. Šinīs dienās Aglonā dažkārt pulcējās vairāk desmittūkstoši ļaužu. Aglonas svētais avots, klostera parkā, kuŗam piešķīra dziedinātāja spējas, gandrīz izsiccis. Baznīcas pagrabā paglabāti dižciltīgie muižnieki, kuŗu mieru iztraucēja lielinieki. Klosteris krievu laikā skaitījās par trimdas vietu nepaklausīgiem katoļu garīdzniekiem. Tagad klosteris nav atjaunots. To apdzīvo vietējās ģimnazijas skolotāji un audzēkņi. Šeit pavada vasaru arī Rīgas katoļu semināra studenti. Dažas istabas rezervētas augstākiem katoļu garīdzniekiem. Uzglabājusies interesanta klostera bibliotēka. Netālu no klostera paceļas monumentālā zēnu ģimnazija ar internātu un k a p l i č u. Ģimnazija domāta galvenā kārtā garīdznieku audzināšanai.

**Izvalta.** Šeit 1623. g. dibināta Jezuītu kollēģija. Vēl pastāv kollēģijas ēka, kuŗa celta 1701. g. Tajā tagad novietojusies pagasta valde. Izvaltā mēdz uzturēties Latvijas katoļu virsbīskaps.

**Krāslavas pilsēta,** kuŗu kā miestu min jau XVI. g. s., atrodas skaistā Daugavas ielejā. Acīmredzot pilsēta kādreiz piedzīvojusi labākas dienas, par kuŗām liecina dažas labas stila celtnes. Še bijis arī teātris, no kuŗa uzglabājušās tikai drupas. Krāslavas lepnajā pilī tagad atrodas ģimnazija.

**Vecā Daugavpils** Daugavas krastā bija ordeņa komtura pils, pēc tam, kad komturs pārcēlās uz šejieni no Volkenburgas. Pils celta 1277. g. Pilij vairākkārt vajadzēja aizstāvēties pret leišiem (1315. g., 1403. g.), vēlāk krieviem, poļiem un zviedriem.

**Daugavpils pilsēta** dibināta 1582. g. Cietoksnis „Dimbork” minēts jau 1563. g. 1811.—1829. g. krievi cietoksni pārbūvēja. Jau celšanas laikā (1812. g.) tas sekmīgi aizturēja Napoleona kaŗaspēkus. No celtniecības viedokļa ievērojami daži cietokšņa vārti. Daugavpils ir vienīgā pilsēta Latgalē noteiktā pilsētas raksturā. Bez tipiskās katoļu baznīcas atrodam šeit vairākus pareizticīgo dievnamus. Arī Daugavpilī iespējams iegūt Latgales keramiku.

K. Andermaņa zīmējumi šajā rakstā pagatavoti pēc autora klišejām.

#### Literātūra:

K. Lōvis of Menar — Burgenlexikon für Alt Livland, 1922.  
A. Grosset — Terra Mariana I—III, 1903.  
Rak. krāj.: Polnisch Livland, 1869.

\* \* \*

Ziņas par ekskursijā apskatāmo svarīgāko vietu vēsturi līdz Pasaules kaŗam savākusi cand. hist. A. Lazdiņa.